

# ISTRUZIONI PER L'USO



luceQuadra

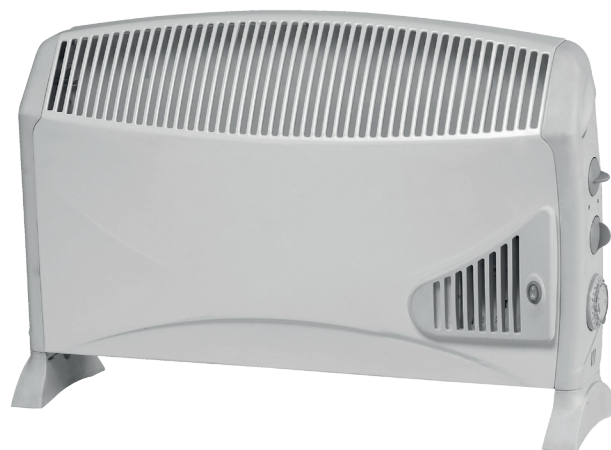
## ARCADIA

### Termoconvettore ventilato 2000W con Timer

Codice articolo: ER010

#### Caratteristiche Tecniche:

Elemento radiante: resistenza  
Alimentazione: 230V ~ 50 Hz  
Potenza: 3 livelli di potenza 800W-1200W-2000 W  
Dotazioni: orologio on-off programmabile 24 h  
termostato ambiente regolabile  
selettore di ventilazione  
dispositivo anti-surriscaldamento  
maniglie laterali per il trasporto  
Colore: bianco  
Misure: 70 (h) x 17 x 45,5 (L) cm  
Peso: 3,9 Kg



IP20



Grazie per aver scelto un apparecchio CFG LuceQuadra.  
Leggere attentamente questo manuale di istruzioni prima dell'uso e tenerlo a portata di mano anche per successive eventuali consultazioni.

#### ISTRUZIONI DI SICUREZZA:

*L'uso di ogni apparecchio elettrico richiede la conoscenza di alcune regole fondamentali quali:*

- Non toccare mai l'apparecchio con mani o piedi bagnati o umidi.
- Non esporre mai l'apparecchio ad agenti atmosferici (pioggia, sole, ecc.).
- L'apparecchio deve essere sempre posizionato su una superficie piana e stabile.
- Spegnerlo e staccare la spina prima di pulire.
- Quando l'apparecchio non è in uso spegnerlo e staccare la spina.
- Mettere in sicurezza l'apparecchio in caso di presenza di bambini.
- Non utilizzare il termoconvettore nelle immediate vicinanze di un bagno, di una doccia o di una piscina, di una lavanderia o ovunque ci sia possibilità di presenza di acqua o vapore.

#### ATTENZIONE



**NON COPRIRE**

1. Non adatto per l'utilizzo in bagno.
2. L'apparecchio non è destinato all'uso da parte di bambini o persone con limitate capacità senza la supervisione di un responsabile.
3. I bambini devono essere sorvegliati per assicurarsi che non giochino con l'apparecchio.

### ATTENZIONE!:

Quando viene usato un qualsiasi prodotto ad energia elettrica, è opportuno seguire le precauzioni di sicurezza, incluse le seguenti:

- L'apparecchio può essere utilizzato da bambini di età non inferiore a 8 anni e da persone con ridotte capacità fisiche, sensoriali o mentali, o prive di esperienza o della necessaria conoscenza, purché sotto sorveglianza oppure dopo che le stesse abbiano ricevuto istruzioni relative all'uso sicuro dell'apparecchio e alla comprensione dei pericoli ad esso inerenti.
- I bambini non devono giocare con l'apparecchio.
- La pulizia e la manutenzione destinata ad essere effettuata dall'utilizzatore non deve essere effettuata da bambini senza sorveglianza.
- Rimuovere l'imballaggio e controllare che l'apparecchio sia intatto. In caso di dubbio non utilizzare l'apparecchio e contattare il servizio post-vendita. Non lasciare i materiali di imballaggio come buste e punti metallici alla portata dei bambini.
- Prima di accendere l'apparecchio, verificare se la tensione elettrica e di frequenza disponibili corrispondano a quella indicata sull'apparecchio.
- L'apparecchio deve essere collegato ad un circuito secondo le norme vigenti in materia civile.
- L'impianto deve essere adeguato alla potenza nominale dell'apparecchio e deve essere previsto un cavo di messa a terra generale.
- Utilizzare l'apparecchio solo per lo scopo indicato, e cioè come un termoconvettore per l'uso domestico. Non utilizzarlo per qualsiasi altra applicazione in quanto potrebbe rivelarsi non adatto.
- Il distributore non è responsabile di eventuali danni causati da un uso improprio o difforme.
- L'apparecchio non deve essere posizionato immediatamente al di sotto di una presa di corrente.
- Il prodotto non è idoneo per l'installazione in locali dove sono presenti polveri combustibili o altre sostanze infiammabili (per esempio all'interno di fienili o stalle).
- Non inserire alcun oggetto per evitare di danneggiare l'apparecchio e di creare rischi di incendio.
- Non mettere il cavo sull'apparecchio quando è ancora caldo.
- Un corretto funzionamento dell'apparecchio si ottiene quando il termoconvettore è installato verticalmente. Non accendere l'apparecchio vicino a mobili, tende, mensole, ecc.
- Non utilizzare l'apparecchio in prossimità di liquidi o materiali infiammabili.
- Per evitare il surriscaldamento, non coprire il riscaldatore con alcun oggetto di qualsiasi materiale esso sia. Non appoggiare sulla stufa tessuti o altro per asciugare.
- Non collegare l'apparecchio a cavi di prolunga o prese multiple.
- Non danneggiare e non piegare il cavo di alimentazione.
- Prima di pulire l'apparecchio o eseguire qualsiasi manutenzione, spegnere l'intero sistema di alimentazione dell'apparecchio, disinserire la spina e attendere il completo raffreddamento.
- Se l'apparecchio presenta anomalie di funzionamento, spegnerlo e, se necessaria la riparazione, si prega di inviarlo solo i centri di assistenza post-vendita approvati dal costruttore e richiedere pezzi di ricambio originali. Riparazioni non eseguite dal centro assistenza autorizzato possono ridurre la sicurezza dell'apparecchio e fanno decadere la garanzia.
- Non utilizzare l'apparecchio con un programmatore, timer o qualsiasi altro dispositivo che accende la stufa automaticamente, dal momento che esiste un rischio di incendio se, durante il periodo in cui non è acceso, è possibile che venga coperto o posizionato in modo errato.

## DISPOSITIVO DI SICUREZZA:

Questo apparecchio è dotato di dispositivo di sicurezza. In caso di surriscaldamento accidentale (es. ostruzione della griglia interna o esterna, funzionamento lento o assente del motore) l'apparecchio si spegne in autoprotezione. Per resettare scollegare la spina dalla presa di corrente fino al completo raffreddamento, eliminare la causa del surriscaldamento e ricollegare la spina.

**Attenzione a NON appoggiare alcun oggetto sull'apparecchio anche quando spento!**

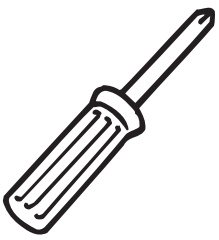
## MANUTENZIONE:

L'apparecchio necessita solo di una pulizia esterna periodica. Dopo l'uso e prima della pulizia staccare sempre la spina e aspettare che si raffreddi completamente. Pulire le griglie dalla polvere. Non pulire le parti verniciate con elementi abrasivi o solventi e utilizzare solo un panno inumidito.

## CONSERVAZIONE DELLA STUFA:

Quando il termoconvettore non viene utilizzato per lunghi periodi di tempo, riporlo all'interno di un imballo per proteggerlo dalla polvere. Immagazzinare l'apparecchio in luogo asciutto e pulito.

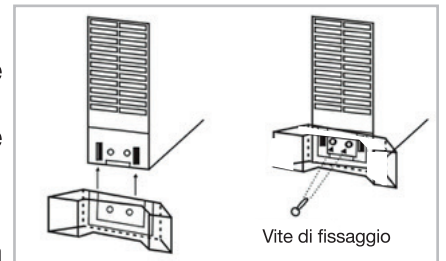
## MONTAGGIO:



Attrezzo occorrente

Questo apparecchio necessita del montaggio dei piedi di sostegno.

Per questa operazione posizionare con attenzione l'apparecchio su un lato, far scorrere i piedi di sostegno nelle apposite guide ed avvitare con le viti in dotazione (poste all'interno dell'involucro in plastica che protegge la spina del termoconvettore).



**ATTENZIONE: Non utilizzare l'apparecchio senza aver prima serrato accuratamente le viti dei piedi di sostegno.**

**N.B.: i piedi di sostegno servono per sollevare il termoconvettore da terra, in modo che l'aria dell'ambiente possa entrare dal basso e raffreddare le resistenze. L'utilizzo, anche per breve tempo, dell'apparecchio senza i sostegni, provoca il danneggiamento delle resistenze.**

## ISTRUZIONI PER L'USO:



Scegliere un luogo adatto per il posizionamento del termoconvettore, tenendo conto delle norme di sicurezza di cui sopra.

Inserire la spina dell'apparecchio in una presa di corrente adeguata.

L'apparecchio ha i comandi posti sul fianco: due manopole (un termostato ed un selettore di inserimento resistenze) + un timer.

La manopola con segno  $\ast$  regola la temperatura ambiente (termostato), che può essere impostata da un minimo di 1 (bassa intensità) fino ad un massimo di 6.

Il selettore posto subito al di sotto del termostato invece, gestisce l'inserimento delle resistenze ("1" = 800W, "2" = 1200W e "3" = 2000W).



Accensione del termoconvettore (*Modalità solo riscaldamento*):  
Tasto su "0"

- la manopola del termostato deve essere settata oltre "1" (continuare a ruotare finché non scatta il "click")
- impostare la potenza desiderata andando ad agire sulla seconda manopola per l'inserimento delle resistenze ("1" = 800W, "2" = 1200W, "3" = 2000W).

Per accendere il termoconvettore (*Modalità riscaldamento e ventilazione*):  
Tasto su  $\ast$

- la manopola del termostato deve essere settata oltre "1" (continuare a ruotare finché non scatta il "click")
- impostare la potenza desiderata andando ad agire sulla seconda manopola per l'inserimento delle resistenze ("1"=800W, "2"=1200W, "3"=2000W).

## FUNZIONAMENTO DEL TIMER:

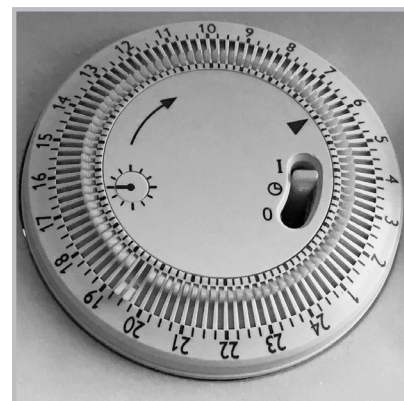
La ghiera esterna suddivide le 24 ore in 96 segmenti attorno alla sua circonferenza, ogni segmento equivalente a 15 minuti di tempo. Variando la posizione degli elementi è possibile impostare l'ora e la durata del periodo di accensione.

Nella parte centrale del Timer è presente un interruttore-commutatore a 3 posizioni.

In posizione centrale (indicato con il simbolo dell'orologio) il Timer accende e spegne la stufa secondo i tempi stabiliti dai segmenti, (vedere l'impostazione del timer, di seguito).

La posizione indicata con la "I", è una posizione di esclusione del Timer. Il Timer continua a girare e segnare l'ora attuale ma il termoventilatore rimane acceso in continuo, indipendentemente dalle impostazioni del Timer.

Nella posizione indicata con la "O", il Timer continua a segnare l'ora attuale ma è esclusa l'alimentazione del termoventilatore. Le resistenze non ricevono corrente.



### IMPOSTAZIONE DEL TIMER:

Assicurarsi che l'interruttore-commutatore sul Timer sia in posizione centrale in corrispondenza del simbolo dell'orologio. Ruotare l'anello esterno del Timer in senso orario fino a quando l'ora corrente è allineata con il puntatore freccia (ad esempio: il Timer viene impostato per la prima volta alle 15:00 del pomeriggio, ruotare l'anello esterno fino a che il numero 15 sia in linea con la freccia puntatore). Una volta impostata l'ora attuale, l'orologio continua a segnare l'ora corretta.

**N.B.: l'orologio funziona solo quando il termoventilatore è collegato alla rete elettrica tramite la spina.**

Impostare il tempo di riscaldamento spostando verso l'interno gli elementi posti lungo la circonferenza esterna. Ogni elemento gestisce 15 minuti; per far funzionare il termoconvettore per un periodo continuativo, spostare tutti gli elementi del periodo desiderato, verso il centro della ghiera. Quando è impostato il periodo di accensione e spegnimento, il termoventilatore si attiva ogni giorno durante i tempi programmati.

**Nota:** per poter funzionare correttamente, il Timer deve avere il commutatore posizionato al centro in corrispondenza del simbolo "orologio", l'apparecchio deve essere collegato a una presa di corrente, gli interruttori delle resistenze devono essere accesi (800W, 1200W o 2000W) e il termostato ambiente deve essere impostato sulla temperatura desiderata.

Qualora fosse necessaria l'accensione in continuo del termoventilatore, è sufficiente spostare il cursore del Timer in posizione "I". In questa posizione, il Timer è escluso e l'apparecchio funziona in continuo. Per tornare alla gestione del termoventilatore tramite il Timer, spostare nuovamente il cursore nella posizione centrale "orologio".

**Nota Importante:** quando si utilizza in modalità Timer, il termoconvettore si accende anche quando resta incustodito.

## TRATTAMENTO RIFIUTI:



Il bidone barrato indica che il prodotto risponde ai requisiti richiesti dalle nuove direttive introdotte a tutela dell'ambiente (2002/96/EC, 2003/108/EC, 2002/95/EC, 2012/19/UE) e che deve essere smaltito in modo appropriato al termine del suo ciclo di vita. Chiedere informazioni alle autorità locali in merito alle zone dedicate allo smaltimento dei rifiuti. Chi non smaltisce il prodotto seguendo quanto indicato in questo paragrafo ne risponde secondo le norme vigenti.

Il prodotto al termine del suo ciclo di vita deve essere smaltito seguendo le norme vigenti relative allo smaltimento differenziato e non può essere trattato come un semplice rifiuto urbano. Il prodotto deve essere smaltito presso i centri di raccolta dedicati o deve essere restituito al rivenditore nel caso si voglia sostituire il prodotto con un altro equivalente nuovo. Il costruttore si farà carico delle spese necessarie allo smaltimento del prodotto secondo quanto prescritto dalla legge. Il prodotto è composto da parti non biodegradabili e sostanze che possono inquinare l'ambiente circostante se non opportunamente smaltite. Inoltre parte di questi materiali possono essere riciclati evitando l'inquinamento dell'ambiente.

È vostro e nostro dovere contribuire alla salute dell'ambiente.

Prodotto in Cina, importato da:



CFG Srl  
Via Fraschetti 5 - Livorno  
Tel. 0586 580066 - [cfg@cfg.it](mailto:cfg@cfg.it)



[www.cfg.it](http://www.cfg.it)