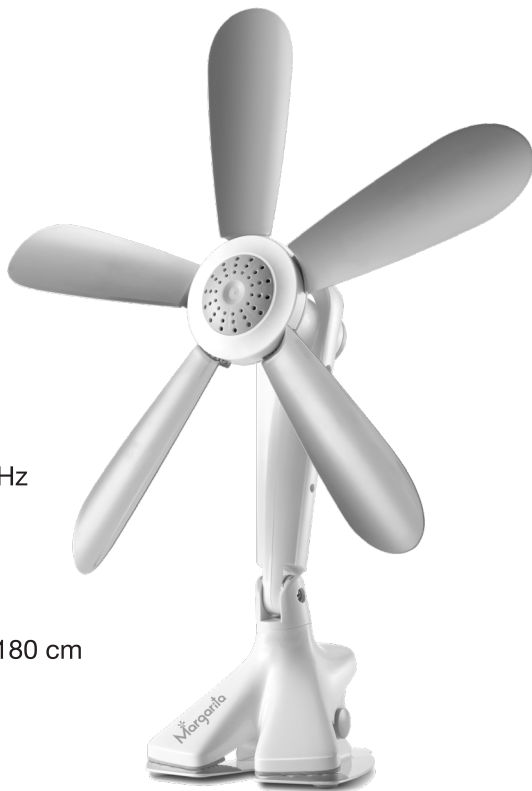


# ISTRUZIONI PER L'USO



# Margarita

Ventilatore a clip, da tavolo e da parete



Codice articolo: **EV058**

Alimentazione: 220 - 240V ~ 50/60Hz

Potenza: 7 W

Diametro: 42 cm - 5 pale

Funzioni: 1 velocità 333 (r/min)

Decibel: 40 dB

Lunghezza cavo di alimentazione: 180 cm

Peso: 0,75 Kg

Dimensioni: 14,8 x 14,3 x 29 cm



**Grazie per aver scelto un apparecchio CFG.  
Leggere attentamente questo libretto di istruzioni prima dell'uso e tenerlo a portata di mano anche per successive eventuali consultazioni.**

## Avvertenze generali



**Quando si usano apparecchi elettrici, dovrebbero essere sempre seguite determinate precauzioni tra cui le seguenti:**

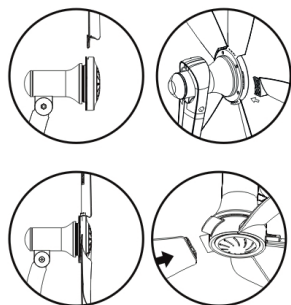
- L'apparecchio può essere utilizzato da bambini di età non inferiore a 8 anni e da persone con ridotte capacità fisiche, sensoriali o mentali, o prive di esperienza o della necessaria conoscenza, purché sotto sorveglianza oppure dopo che le stesse abbiano ricevuto istruzioni relative all'uso sicuro dell'apparecchio e alla comprensione dei pericoli ad esso inerenti.
- I bambini non devono giocare con l'apparecchio.
- La pulizia e la manutenzione destinata ad essere effettuata dall'utilizzatore non deve essere effettuata da bambini senza sorveglianza.
- Se il cavo di alimentazione è danneggiato, esso deve essere sostituito dal costruttore o dal suo servizio assistenza tecnica o comunque da una persona con qualifica simile, in modo da prevenire ogni rischio.
- Non usare in presenza di vapori esplosivi e/o infiammabili.
- Solo per uso domestico.
- Non usare con dispositivi di controllo della velocità.
- Non installare in una finestra.
- Assicurarsi che il ventilatore sia scollegato dalla rete di alimentazione prima di togliere lo schermo di protezione.
- Usare su una superficie piana ed in grado di supportarne il peso.
- Non posizionare il cavo di alimentazione sotto mobili e/o elettrodomestici o comunque in zone di passaggio.

## Caratteristiche

Le pale sono a trascinamento magnetico e quindi sicure in caso di contatto accidentale.

Margarita non ha griglia esterna. Le pale hanno una rotazione indipendente dal motore e possono bloccarsi senza danneggiamenti.

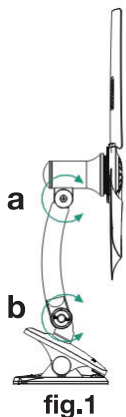
## Montaggio



Il montaggio di Margarita è molto semplice e non necessita di attrezzi da lavoro:

- inserire ogni pala a scatto all'interno dello slot presente sul bordo esterno del ventilatore, come illustrato nei disegni a fianco.

## Funzionamento



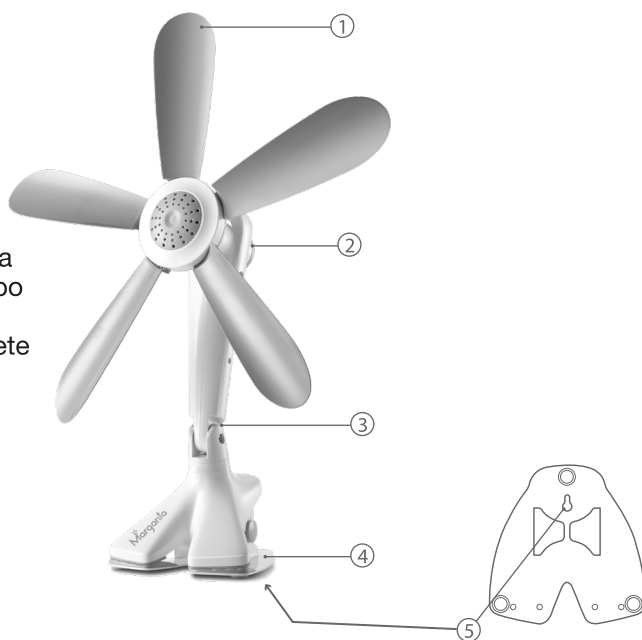
Prima di accendere Margarita, posizionare il ventilatore tramite la pinza ampia e robusta presente alla base, poi impostare l'angolazione della testa e del corpo a seconda delle necessità. Inclinare dunque le parti, dalle due cerniere (a & b) come illustrato in fig.1

Attaccare la spina nella presa di corrente, avendo verificato preventivamente la corretta alimentazione.

L'accensione del ventilatore avviene tramite l'interruttore presente lungo il cavo di alimentazione.

## Descrizione delle parti

- 1 Pale
- 2 Cerniera inclinazione testa
- 3 Cerniera inclinazione corpo
- 4 Base a clip
- 5 Asola per fissaggio a parete



## Pulizia



Assicurarsi che il ventilatore sia in posizione OFF e scollegato dalla presa elettrica. Usare solo un panno morbido e umido per pulire delicatamente la ventola. NON immergere il ventilatore in acqua e non lasciare che l'acqua entri nel corpo motore. NON usare benzina, diluenti o altri prodotti chimici per pulirlo. Pulire le pale del ventilatore con un panno morbido e umido.

## Precauzioni



Scollegare il ventilatore dalla presa quando non viene utilizzato, o prima di procedere alla pulizia.

Non utilizzare il ventilatore in presenza di esplosivo e/o vapori infiammabili.

Non posizionare il ventilatore vicino a fiamme libere, apparecchi per la cottura o altro apparecchio di riscaldamento.

Evitare il contatto con parti del ventilatore in movimento.

Per scollegare, afferrare la spina ed estrarla dalla presa di corrente. Mai tirare il cavo. Utilizzare sempre su una superficie asciutta e piana.

Non operare se l'alloggiamento della ventola è stato rimosso o danneggiato.

Se il cavo di alimentazione è danneggiato, deve essere sostituito da personale tecnico qualificato al fine di evitare rischi.

## Trattamento rifiuti



Il bidone barrato indica che il prodotto risponde ai requisiti richiesti dalle nuove direttive introdotte a tutela dell'ambiente (2002/96/EC, 2003/108/EC, 2002/95/EC, 2012/19/UE) e che deve essere smaltito in modo appropriato al termine del suo ciclo di vita. Chiedere informazioni alle autorità locali in merito alle zone dedicate allo smaltimento dei rifiuti. Chi non smaltisce il prodotto seguendo quanto indicato in questo paragrafo ne risponde secondo le norme vigenti. Il prodotto al termine del suo ciclo di vita deve essere smaltito seguendo le norme vigenti relative allo smaltimento differenziato e non può essere trattato come un semplice rifiuto urbano. Il prodotto deve essere smaltito presso i centri di raccolta dedicati o deve essere restituito al rivenditore nel caso si voglia sostituire il prodotto con un altro equivalente nuovo. Il costruttore si farà carico delle spese necessarie allo smaltimento del prodotto secondo quanto prescritto dalla legge. Il prodotto è composto da parti non biodegradabili e sostanze che possono inquinare l'ambiente circostante se non opportunamente smaltite. Inoltre parte di questi materiali possono essere riciclati evitando l'inquinamento dell'ambiente. È vostro e nostro dovere contribuire alla salute dell'ambiente.

***In un'ottica di miglioramento continuo la CFG SpA si riserva la facoltà di apportare modifiche e migliorie al prodotto senza preavviso.***

La dichiarazione di conformità ed il fascicolo tecnico e relativi allegati (certificazione CE, RoHS, test Report) sono disponibili presso il distributore.

Prodotto in Cina, importato e distribuito da:



CFG SpA  
Via Fraschetti 5 - Livorno  
Tel. 0586 580066 - [cfg@cfg.it](mailto:cfg@cfg.it)



[www.cfg.it](http://www.cfg.it)