

ISTRUZIONI PER L'USO



ELEMENTS

RADIATORE A OLIO - 2000 W

Cod. **ER040**

Grado di protezione:	IP20
Elemento radiante:	resistenza elettrica
Alimentazione:	AC 220-240V ~ 50/60 Hz
Potenza max:	2000W
Dotazioni:	termostato ambiente maniglia integrata schermo LCD sicurezza anti surriscaldamento sicurezza anti ribaltamento rotelle per un facile trasporto vano stoccaggio cavo di alimentazione
Funzioni:	ON/OFF 3 livelli di potenza riscaldante (800/1200/2000W) timer 9 ore
Colore:	bianco e nero
Materiale:	metallo e ABS
Dimensioni:	63 (h) x 23 x 42 cm
Peso:	9,3 Kg



IP20



Grazie per aver scelto un apparecchio CFG.
Leggere attentamente questo manuale di istruzioni prima dell'uso e tenerlo a portata di mano anche per successive eventuali consultazioni.



"Il presente prodotto è adatto solo ad ambienti correttamente isolati o ad un uso occasionale"

ISTRUZIONI DI SICUREZZA:

L'uso di ogni apparecchio elettrico richiede la conoscenza di alcune regole fondamentali quali:

- Non toccare mai l'apparecchio con mani o piedi bagnati o umidi.
- Non esporre mai l'apparecchio ad agenti atmosferici (pioggia, sole, ecc)
- L'apparecchio deve essere sempre posizionato su una superficie piana e stabile.
- Spegnerlo l'apparecchio e staccare la spina prima di pulire.
- Quando l'apparecchio non è in uso spegnerlo e staccare la spina.
- Mettere in sicurezza l'apparecchio in caso di presenza di bambini.
- Non utilizzare il radiatore nelle immediate vicinanze di un bagno, di una doccia o di una piscina, di una lavanderia o ovunque ci sia possibilità di presenza di acqua o vapore.
- Solo per uso domestico.
- Solo per uso interno.
- Usare questo radiatore solo come descritto in questo manuale. Qualsiasi altro uso non raccomandato dal produttore può causare incendi, scosse elettriche o lesioni alle persone

ATTENZIONE



NON COPRIRE

1. Non adatto per l'utilizzo in bagno.
2. L'apparecchio non è destinato all'uso da parte di bambini o persone con limitate capacità senza la supervisione di un responsabile.
3. I bambini devono essere sorvegliati per assicurarsi che non giochino con l'apparecchio.

AVVERTENZE:

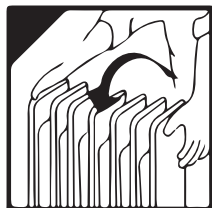
ATTENZIONE: Quando viene usato un qualsiasi prodotto ad energia elettrica, è opportuno seguire le precauzioni di sicurezza, incluse le seguenti:

- L'apparecchio può essere utilizzato da bambini di età non inferiore a 8 anni e da persone con ridotte capacità fisiche, sensoriali o mentali, o prive di esperienza o della necessaria conoscenza, purché sotto sorveglianza oppure dopo che le stesse abbiano ricevuto istruzioni relative all'uso sicuro dell'apparecchio e alla com-prensione dei pericoli ad esso inerenti.
- I bambini non devono giocare con l'apparecchio nè con le componenti dell'imballaggio.
- La pulizia e la manutenzione destinata ad essere effettuata dall'utilizzatore non deve essere effettuata da bambini senza sorveglianza.
- Rimuovere l'imballaggio e controllare che l'apparecchio sia intatto. In caso di dubbio non utilizzare l'apparecchio e contattare il servizio post-vendita. Non lasciare i materiali di imballaggio come buste e punti metallici alla portata dei bambini.
- Prima di accendere l'apparecchio, verificare che la tensione elettrica e di frequenza corrispondano a quella indicata sull'apparecchio.
- L'apparecchio deve essere collegato ad un circuito elettrico secondo le norme vigenti in materia civile. L'impianto deve essere adeguato alla potenza nominale dell'apparecchio e deve essere previsto un cavo di messa a terra generale.
- Non mettere le dita o oggetti estranei nella griglia mentre è in funzione.
- Non lasciare l'apparecchio incustodito quando è in funzione.
- Utilizzare l'apparecchio solo per lo scopo indicato, e cioè come un radiatore per uso domestico.
- Non utilizzare il radiatore per qualsiasi altra applicazione in quanto potrebbe rivelarsi non adatto.
- Il distributore non è responsabile di eventuali danni causati da un uso improprio o difforme.
- L'apparecchio non deve essere posizionato immediatamente al di sotto di una presa di corrente.
- Il prodotto non è idoneo per l'installazione in locali dove sono presenti polveri combustibili o altre sostanze infiammabili (per esempio all'interno di fienili o stalle).
- Non inserire alcun oggetto per evitare di danneggiare l'apparecchio e di creare rischi di incendio.
- Non mettere il cavo sull'apparecchio quando è ancora caldo.
- Installare l'apparecchio solo verticalmente. Posizionare la stufa ad almeno 90 cm da mobili, tende, mensole, divani, letti, ...
- Non utilizzare l'apparecchio con le mani bagnate. Non toccare le superfici calde della stufa.
- Non utilizzare l'apparecchio in prossimità di liquidi o materiali infiammabili.
- Per evitare il surriscaldamento, non coprire l'apparecchio con alcun oggetto di qualsiasi materiale esso sia. Non appoggiare sul radiatore tessuti o altro per asciugare.
- Non collegare l'apparecchio a cavi di prolunga o prese multiple.
- Scollegare sempre il radiatore quando non è in uso.
- Non scollegare il cavo di alimentazione senza prima aver spento l'apparecchio (posizione OFF).
- Non danneggiare e non piegare il cavo di alimentazione.
- Prima di pulire l'apparecchio o eseguire qualsiasi manutenzione, spegnere l'intero sistema di alimentazione dell'apparecchio, disinserire la spina e attendere il completo raffreddamento.
- Se l'apparecchio presenta anomalie di funzionamento, spegnerlo e, se necessaria la riparazione, si prega di inviarlo solo in centri di assistenza post-vendita approvati dal costruttore e richiedere pezzi di ricambio originali. Riparazioni non eseguite dal centro assistenza autorizzato possono ridurre la sicurezza dell'apparecchio e fanno decadere la garanzia.
- Non utilizzare il radiatore con un programmatore, timer o qualsiasi altro dispositivo che accende il radiatore automaticamente, dal momento che esiste un rischio di incendio se, durante il periodo in cui non è acceso, è possibile che venga coperto o posizionato in modo errato.
- Se il cavo di alimentazione è danneggiato, esso deve essere sostituito dal costruttore o dal suo servizio di assistenza tecnica o comunque da una persona con qualifica simile, in modo da prevenire ogni rischio.
- Non far passare il cavo sotto la moquette, tappeti, passatoie o coperture simili. Non far passare il cavo sotto mobili o elettrodomestici. Sistemare il cavo lontano dall'area di passaggio e dove non possa essere calpestato.
- Questo radiatore è riempito con una quantità precisa di olio speciale. In caso di perdita olio o di necessaria riparazione, che richiede l'apertura del contenitore dell'olio, contattare il produttore, il suo servizio di assistenza tecnica o una persona con qualifica simile, in modo da prevenire ogni rischio.
- In caso di rottamazione dell'apparecchio è necessario rispettare le norme relative allo smaltimento dell'olio.

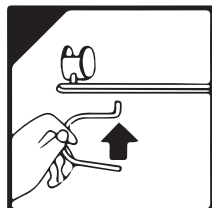
DESCRIZIONE DELLE PARTI:



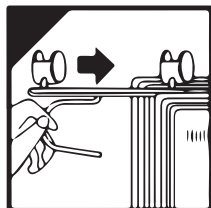
ISTRUZIONI DI MONTAGGIO DELLE RUOTE:



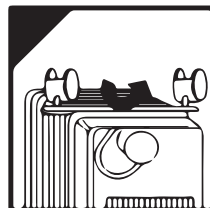
1. Capovolgere il radiatore in modo stabile.



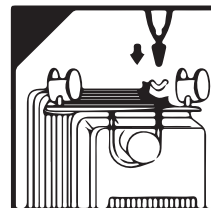
2. Inserire i ganci di fissaggio ad U alle due basi con le ruote.



3. Inserire le due basi nelle guide del radiatore facendole scorrere tra il primo e il secondo elemento



4. Fissare le basi tramite i ganci ad U montati in precedenza.



5. Stringere i dadi aiutandosi con appositi strumenti (non in dotazione).



6. Capovolgere nuovamente il radiatore e riposizionarlo in verticale.

ISTRUZIONI PER L'USO:


Scegliere un luogo adatto per il posizionamento della stufa, tenendo conto delle norme di sicurezza di cui sopra. Inserire la spina dell'apparecchio in una presa di corrente adeguata.

Questo apparecchio è dotato di una tecnologia di controllo elettronico digitale che permette di impostare la temperatura desiderata utilizzando programmi preimpostati oppure manualmente.

- 1- Assicurarsi che l'interruttore laterale ON/OFF sia posizionato su "O" (spento).
- 2- Collegare la spina ad una presa con messa a terra 220-240V~ 50Hz.
- 3- Posizionare l'interruttore laterale ON/OFF su "I" (acceso).

Funzionamento del display LCD

Una volta posizionato l'interruttore laterale ON/OFF su "I", l'apparecchio emette un segnale acustico, il display e le spie LED si accendono per un secondo per poi entrare in stato di standby.

La spia rossa  rimane accesa ad indicare che il radiatore è in corrente.

- 4- Premere sullo schermo il tasto  fino a che l'apparecchio non entra in funzione emettendo un segnale acustico. Il radiatore entra in funzione alla potenza massima **P3** (2000W), impostata di default. Il display e le spie sono accese. Il numero sullo schermo indica la temperatura dell'ambiente rilevata dal termostato.
- 5- Per impostare l'unità di misura della temperatura premere il pulsante "Mode" e scegliere Celsius o Fahrenheit. Premere a lungo il tasto "Mode" del display; scegliere tra **P3 (massima potenza 2000W)**, **P2 (media potenza 1000W)**, **P1 (minima potenza 800W)**.
- 6- Per impostare manualmente la temperatura desiderata (da 10 °C a 35 °C) usare i pulsanti "-" o "+".

Funzionamento del termostato

Quando la temperatura della stanza raggiunge la temperatura ambiente impostata, il radiatore si spegne. Quando la temperatura della stanza scende rispetto alla temperatura impostata, il riscaldatore si riaccende. Dopo 5 secondi l'unità tornerà ad indicare sul display la temperatura attuale dell'ambiente.

Impostazione del timer

Per impostare il timer premere il pulsante "timer" sul display LCD sul quale si accenderà la spia "OH". Per impostare il tempo desiderato da 0 a 9 ore, usare i pulsanti "+" o "-". Dopo 5 secondi l'unità attiverà il timer e sul display verrà visualizzata la temperatura dell'ambiente. Sul display vengono visualizzate le ore trascorse (non i minuti). Una volta terminato il tempo l'unità entra automaticamente in standby.

Spegnimento del radiatore

Per spegnere l'unità è necessario posizionare l'interruttore laterale ON/OFF posizionandolo su "O". Spegnendo l'apparecchio i settaggi di temperatura e timer impostati in precedenza vengono cancellati.

PROTEZIONE ANTI-RIBALTAMENTO INTERNO:

L'unità ha un sistema anti-ribaltamento che conferisce maggiore sicurezza durante l'utilizzo dell'apparecchio. Nel caso di caduta accidentale della stufa quando in funzione, il sistema di sicurezza si attiva staccando automaticamente l'alimentazione delle resistenze. Sul display appare la sigla "EO". 9 Elements inizierà ad emettere un segnale acustico di avviso. Una volta riportato nella posizione verticale premere di nuovo il pulsante di accensione per far ripartire il radiatore.

PROTEZIONE ANTI-SURRISCALDAMENTO:

Il radiatore è dotato di uno spegnimento automatico in caso di surriscaldamento.

Se questo si dovesse attivare, posizionare l'interruttore in posizione OFF "O" e staccare la spina. Lasciare raffreddare l'apparecchio e rimuovere qualsiasi cosa ne ostacoli il flusso d'aria prima di usarlo di nuovo. Se lo spegnimento automatico si attiva ripetutamente, contattare il rivenditore.

MANUTENZIONE

L'apparecchio necessita solo di una pulizia esterna periodica. Una pulizia regolare e accurata aiuta a mantenere l'efficienza del radiatore. Per pulire l'apparecchio:

- Spegnere la stufa, farla raffreddare completamente e staccare la spina
- Pulire le griglie dalla polvere. Non pulire le parti verniciate con elementi abrasivi o solventi. Utilizzare solo un panno inumidito. Fare attenzione a non fare entrare liquidi nella stufa. Controllare il cavo di alimentazione e la spina, in caso di deformazione, consultare il rivenditore.
- NON immergere il riscaldatore in acqua.
- Riporre il radiatore in un luogo fresco e asciutto quando non viene utilizzato per evitare l'accumulo di polvere e sporco, se possibile utilizzando il cartone di imballaggio.

**Se il radiatore presentasse un problema di funzionamento, sul display comparirà la sigla "EX".
Se questo si verificasse si prega di contattare il servizio post-vendita.**

CONSERVAZIONE DELLA STUFA

Quando la stufa non viene utilizzata per lunghi periodi di tempo, riporla all'interno di un imballo per proteggerla dalla polvere. Immagazzinare l'apparecchio in luogo asciutto e pulito.

Attenzione a NON appoggiare alcun oggetto sull'apparecchio anche quando spento!

TRATTAMENTO RIFIUTI



Il bidone barrato indica che il prodotto risponde ai requisiti richiesti dalle nuove direttive introdotte a tutela dell'ambiente (2002/96/EC, 2003/108/EC, 2002/95/EC, 2012/19/UE) e che deve essere smaltito in modo appropriato al termine del suo ciclo di vita. Chiedere informazioni alle autorità locali in merito alle zone dedicate allo smaltimento dei rifiuti. Chi non smaltisce il prodotto seguendo quanto indicato in questo paragrafo ne risponde secondo le norme vigenti.

Il prodotto al termine del suo ciclo di vita deve essere smaltito seguendo le norme vigenti relative allo smaltimento differenziato e non può essere trattato come un semplice rifiuto urbano. Il prodotto deve essere smaltito presso i centri di raccolta dedicati o deve essere restituito al rivenditore nel caso si voglia sostituire il prodotto con un altro equivalente nuovo. Il costruttore si farà carico delle spese necessarie allo smaltimento del prodotto secondo quanto prescritto dalla legge. Il prodotto è composto da parti non biodegradabili e sostanze che possono inquinare l'ambiente circostante se non opportunamente smaltite. Inoltre parte di questi materiali possono essere riciclati evitando l'inquinamento dell'ambiente. È vostro e nostro dovere contribuire alla salute dell'ambiente.

In un'ottica di miglioramento continuo la CFG SpA si riserva la facoltà di apportare modifiche e migliorie al prodotto senza preavviso.

La dichiarazione di conformità ed il fascicolo tecnico e relativi allegati (certificazione CE, RoHS, test Report) sono disponibili presso il distributore.

Prodotto in Cina, importato e distribuito da:



CFG SpA

Via Fraschetti 5 - Livorno

Tel. 0586 580066 - cfg@cfg.it



www.cfg.it